

CCCA-BTP

Le réseau de l'apprentissage BTP

MISE EN PLACE DE PASSERELLE (S) APPROCHE METHODIQUE

Direction des Politiques de la Formation
et de l'Innovation Pédagogique

Mars 2020



<http://passerelles.bnf.fr/>



DE QUOI S'AGIT-IL ?



Un site web faisant le lien entre la culture dite « générale » et les métiers du bâtiment et des travaux publics ;

Allant de l'Antiquité et le Moyen Âge à la fin du XIXe siècle, le site sera progressivement complété par les constructions et enjeux du bâti des XXe et XXIe siècle.

Sur chaque planche, la rubrique « A vous de jouer » sera alimentée progressivement en 2016.

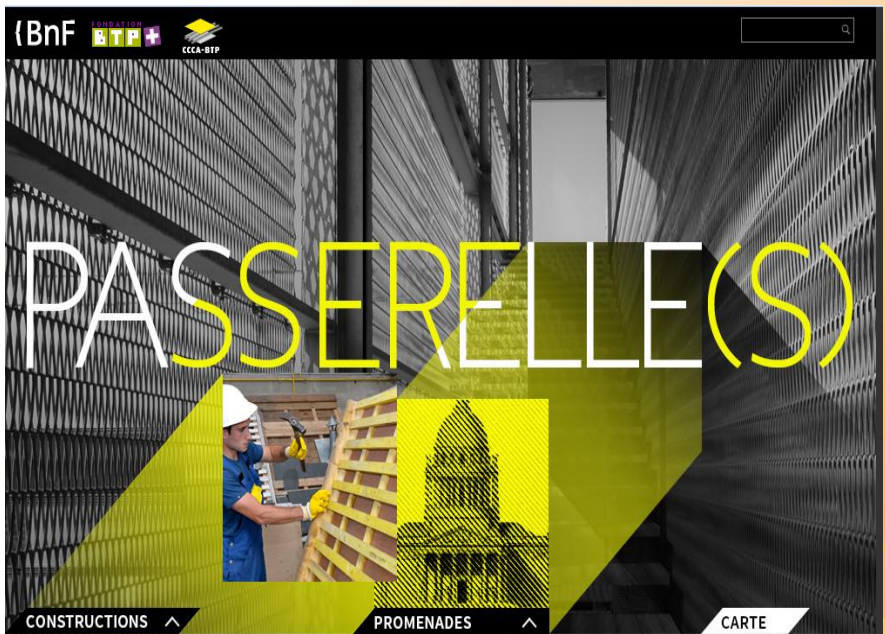
Les entrées-métiers sont, quant à elles, toutes accessibles dès maintenant.

► Finalités du projet

- Offrir à l'apprentissage BTP un portail pour **établir des liens** entre l'univers du BTP et une culture générale **contextualisée** grâce à un ensemble de ressources contrôlées et inédites.
- Proposer à des jeunes, parfois rebutés par les approches culturelles, des cheminements susceptibles de créer un attrait pour **une culture générale reliée à une culture BTP** : compétences transversales, acquisition de connaissances.
- Mettre à disposition des formateurs, des responsables CRAF et des apprentis des **outils numériques d'appropriation et d'exploitation** afin de permettre la réalisation de diaporamas, d'expositions, de dossiers documentaires ...
- Développer le **sentiment d'appartenance et de fierté** à la longue tradition de la construction à travers les âges : la culture BTP appelle la culture générale, la culture générale appelle la culture BTP.



OBJECTIFS DU CCCA-BTP



1. **Accéder à des éléments de culture générale connectés aux métiers du BTP.**
2. **Valoriser les métiers du BTP**
3. **Découvrir la richesse et l'importance de ces métiers dans l'histoire de nos sociétés au moyen d'un outil connu et utilisé par les apprentis.**
4. **Offrir un espace numérique avec des ressources immédiatement exploitables**

UN TRAVAIL D'ÉQUIPE(S)



Échanges et la collaboration entre les acteurs du projet :

- Pédagogie
- Périmètre élargi

Comité de Suivi Pédagogique (CSP)

CCCA-BTP + BnF

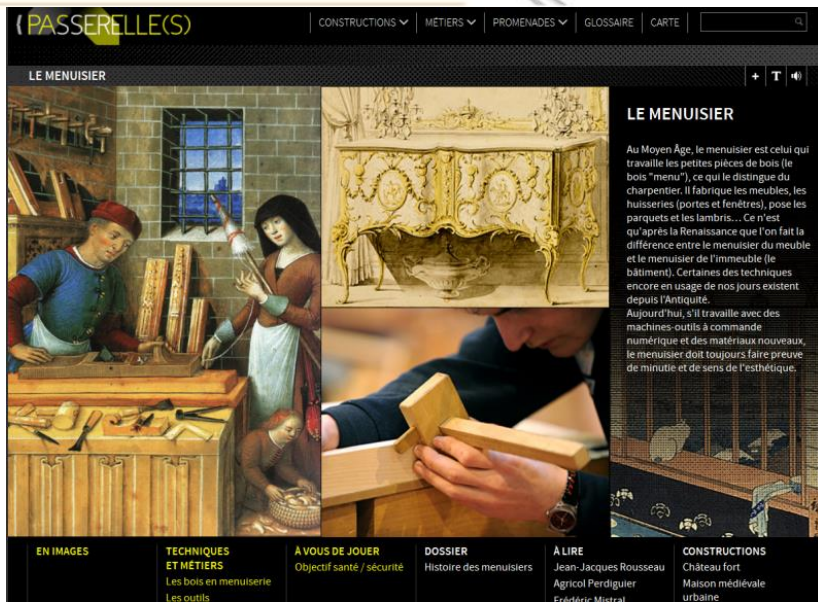
+ Conseiller technique CCCA-BTP



Comité scientifique BnF

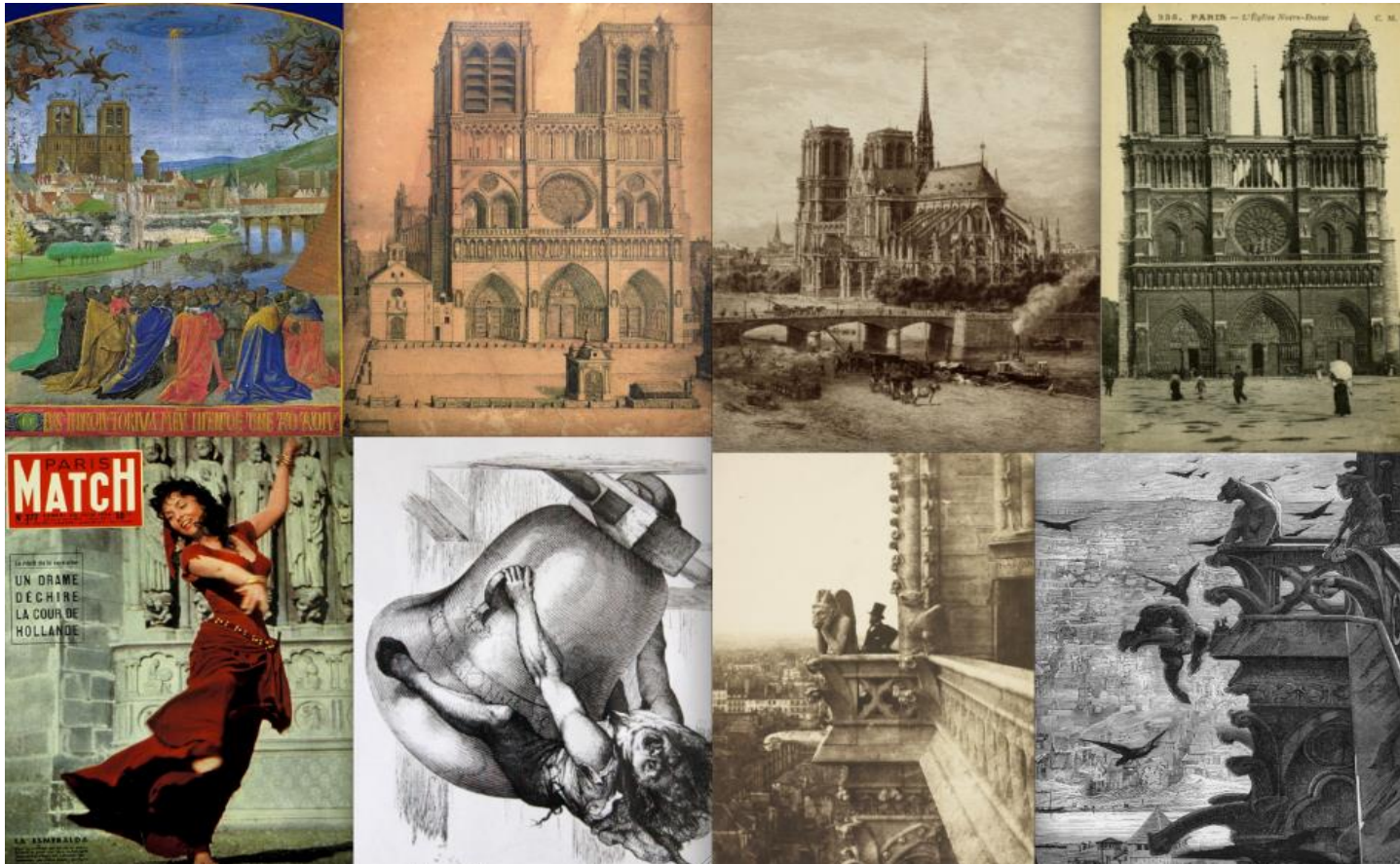
Groupe projet BnF

Auteurs BnF



L'IMAGE PREDOMINE

Six entrées pour construire des passerelles entre les différents champs de connaissances dont deux principales : l'entrée « constructions » et l'entrée « métiers ».

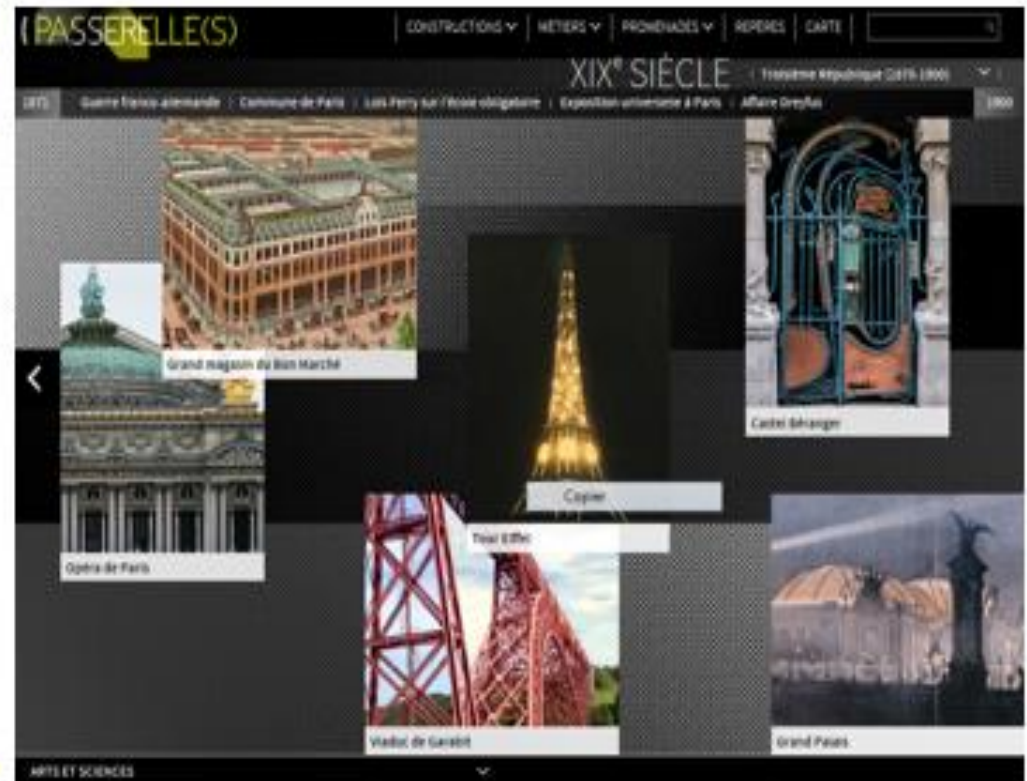


► L'entrée « CONSTRUCTIONS » et les liens avec l'histoire, les arts et les sciences

Les repères historiques



Les repères artistiques, littéraires et scientifiques



AUTOUR DE L'IMMEUBLE HAUSSMANNIEN

(PASSERELLE(S))

CONSTRUCTIONS ▾ MÉTIERS ▾ PROMENADES ▾ GLOSSAIRE CARTE

XIX^e SIÈCLE Second Empire (1852-1870)

LES IMMEUBLES HAUSSMANNIENS, VERS 1860

EN IMAGES
Travaux d'Haussmann
Non aux démolisseurs
Le Paris d'Haussmann

TECHNIQUES ET MÉTIERS
La maçonnerie
La charpente
La métallerie
Le chauffage
L'eau courante

À VOUS DE JOUER
Testez vos connaissances

DOSSIER
Les travaux d'Haussmann
Trois siècles de réglementation
Trois classes d'immeubles

À LIRE
Jules Ferry
Émile Zola
Eugène Haussmann
Georges Perec
Bibliographie

REPÈRES

► L'entrée « MÉTIERS »

- De même que des planches présentent les édifices, d'autres sont consacrées aux métiers.
- Des albums, des vidéos, des animations sont autant d'occasion d'entrer dans l'Histoire du métier, dans son actualité, dans l'expérience de ceux qui l'exercent.
- La rubrique réunit les métiers de carreleur, charpentier, couvreur, électricien, maçon, menuisier, métallier, peintre, plâtrier, installateur sanitaire et thermique et comporte une rubrique TP.

STRUCTURATION D'UNE PLANCHE MÉTIERS

- Une vidéo (Onisep ou autres sources)
- Une image renvoyant à un aspect historique
- Une image du métier venant d'une planche bâtiment (exemple : le peintre de la Tour Eiffel pour les peintres, les métalliers sur le toit de l'Opéra).
- Un zoom sur un outil emblématique
- Une ou plusieurs photos du CCCA-BTP renvoyant aux innovations du métier aujourd'hui
- Relecture et conseil du CCCA-BTP sur les points techniques et métiers avec des conseillers techniques du réseau

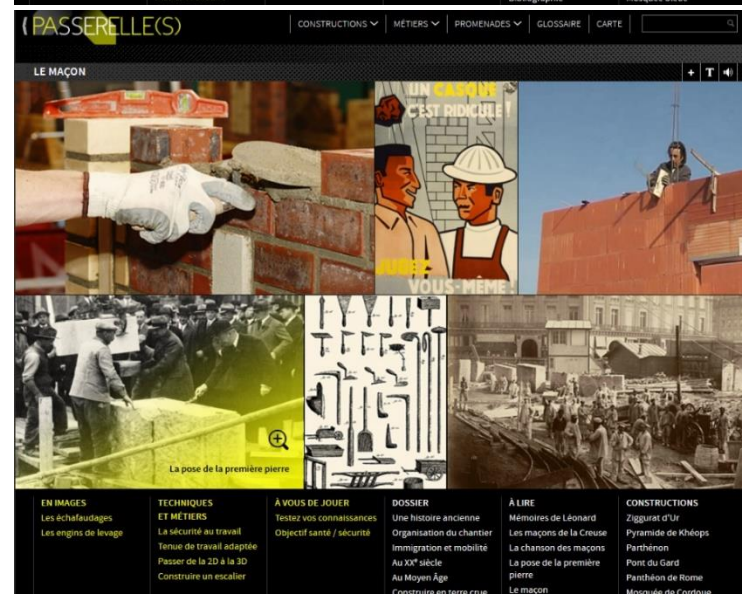
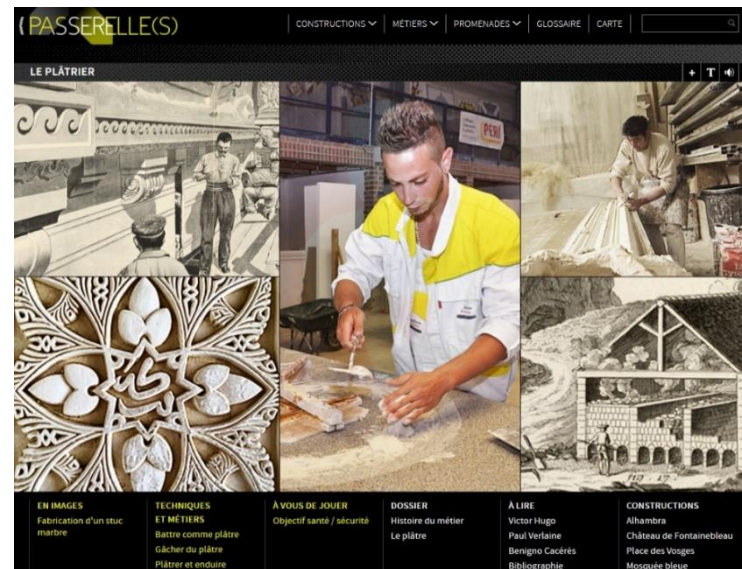


PLANCHE BÂTIMENT : INTERACTIONS MULTIPLES

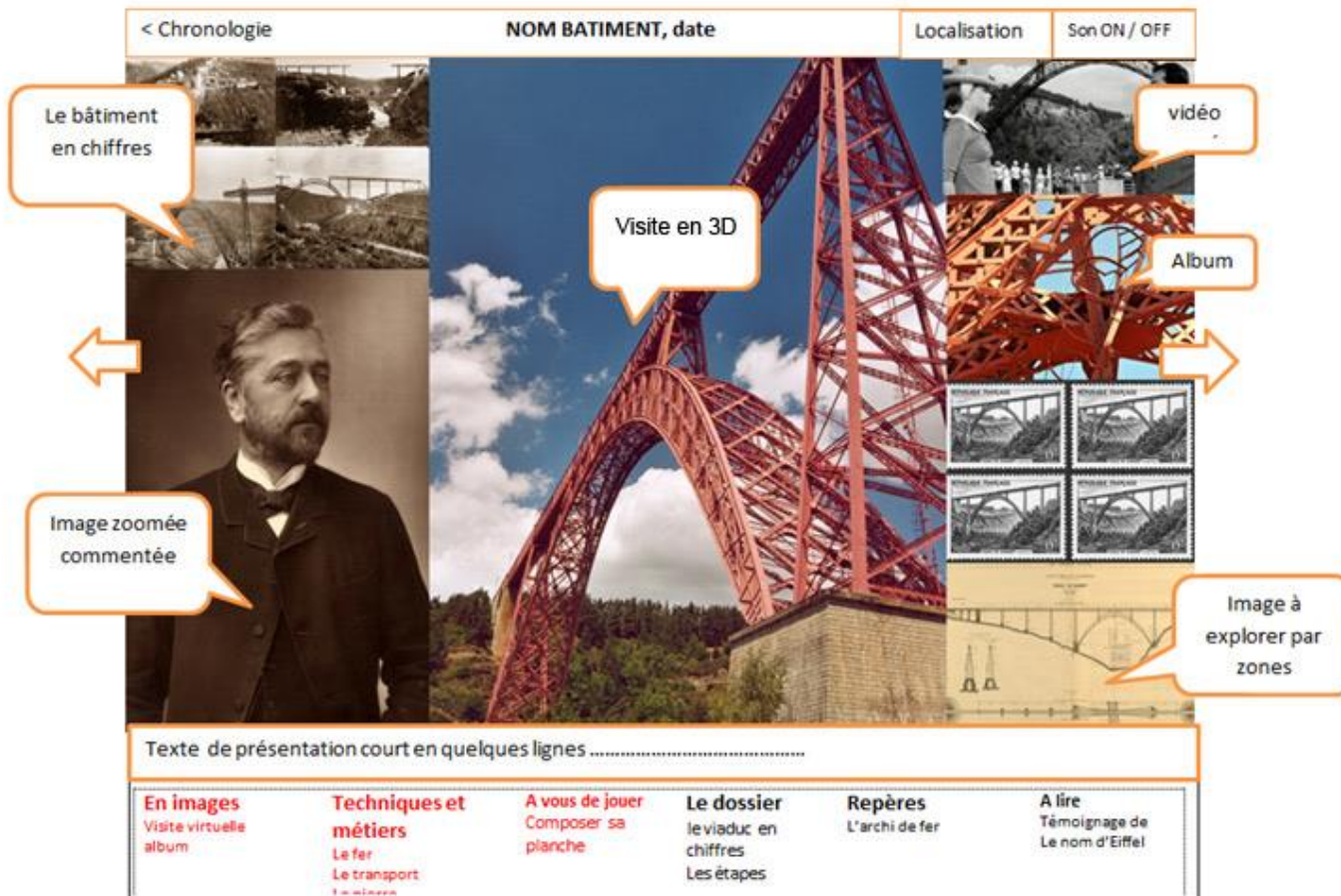
Une hiérarchisation des niveaux de lecture

Dans la planche d'images, :

- Textes et contenus en priorité pour les apprentis (niveau 3)

Dans le menu inférieur :

- En images, Techniques et métiers, A vous de jouer : niveau «
- Dossier, Repères et A lire : niveau 5 et enseignants (mais ouvert à tous)
- **Partout : des médias de nature différentes, des interactions....**



< Chronologie **NOM BATIMENT, date** Localisation Son ON / OFF

Le bâtiment en chiffres

vidéo

Album

Visite en 3D

Image zoomée commentée

Image à explorer par zones

Texte de présentation court en quelques lignes

| | | | | | |
|---|---|--|---|----------------------------------|---|
| En images Visite virtuelle album | Techniques et métiers Le fer Le transport L'industrie | A vous de jouer Composer sa planche | Le dossier le viaduc en chiffres Les étapes | Repères L'archi de fer | A lire Témoignage de Le nom d'Eiffel |
|---|---|--|---|----------------------------------|---|

STRUCTURATION D'UNE PLANCHE MÉTIERS

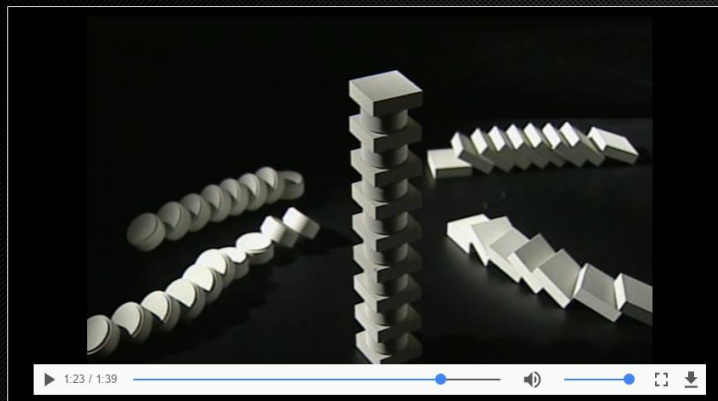
Collection Architectures d'Arte

Canopé et ONISEP

LA SALINE ROYALE D'ARC ET SENANS, 1775-1778

"Drôles de colonnes !"

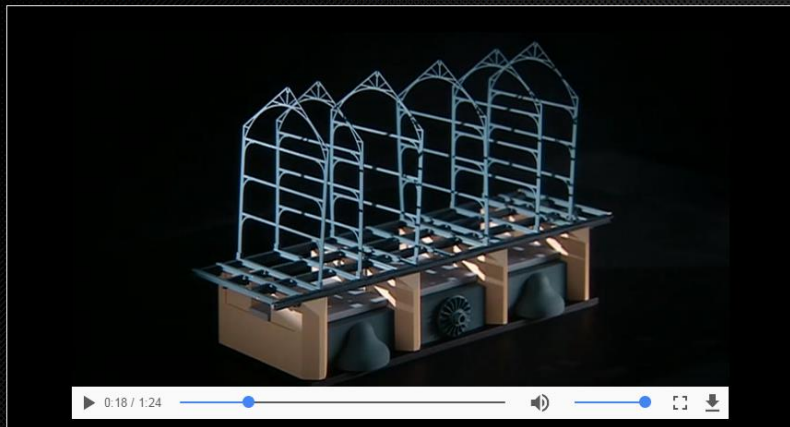
Pour la Maison du directeur, Ledoux imagine des colonnes dont le style s'éloigne des trois ordres classiques.



Extrait de *La saline d'Arc et Senans*, réalisation Richard Copans, série *Architectures*, 2004, production Les Films d'Ici, musée du Louvre, Arte France | © Images de la culture | 01:39 min

Une structure entièrement métallique

En 1872, l'ancien moulin de bois à cheval sur La Marne est rasé. Pour le remplacer, Jules Saulnier conçoit un bâtiment capable de résister au poids des machines et à leurs vibrations. Sa structure entièrement métallique annonce celle des gratte-ciel.



Extrait de *La chocolaterie Menier*, réalisation Stan Neumann, série *Architectures*, 2007, production ARTE France, Les Films d'Ici, La Cité de l'architecture et du patrimoine | © Les Films d'Ici | 01:25 min



TESTS SUR LES CONTENUS



PASSERELLE(S) AUJOURD'HUI



▶ LE GUIDE PÉDAGOGIQUE

- ▶ **La médiation pédagogique de la communauté éducative** est irremplaçable .
- ▶ **Le guide pédagogique** pour l'appropriation de Passerelle(s) intègre :
 - la présentation du site,
 - les orientations pédagogiques,
 - des exemples d'exploitation pédagogique.



DE MULTIPLES UTILISATIONS SONT POSSIBLES :

- en amont d'une séquence pour l'amorcer ou en aval d'une séquence pour la compléter,
- dans l'animation des séances pour alterner travail individuel, travail en groupes décloisonnés, travail par niveau et/ou par métier,
- dans une démarche de projets (inter)disciplinaires.

POUR LES FORMATEURS EN ENSEIGNEMENT PROFESSIONNEL

- On s'appuiera sur le passé pour mieux interroger le présent dans le métier concerné.
- Comparaison de situations passées et contemporaines
- La prévention et la sécurité sont abordées à l'aide de situations comparatives.

POUR LES FORMATEURS EN ENSEIGNEMENT GÉNÉRAL

- Le portail Passerelle(s) est exploité par tous les généralistes : les formateurs de mathématiques/sciences y trouveront des situations concrètes, liées aux métiers de leurs apprentis.
- Les formateurs de français-histoire/géographie pourront, à la fois considérer ce portail comme une source d'information et de documentation, mais aussi comme un réel outil pédagogique.

EN INTERDISCIPLINARITÉ

- C'est un moyen de travailler en commun autour des métiers et de favoriser l'accès à la culture générale par le biais des métiers et des ouvrages.

DANS LE CADRE D'UNE GESTION DE L'HÉTÉROGÉNÉITÉ

- La partie supérieure de chaque planche du site comporte essentiellement des vidéos, des images, des commentaires audio et des textes brefs. Sous ces « tuiles », on retrouve des dossiers plus complets et davantage rédigés. Les équipes pédagogiques pourront ainsi tenir compte de cette répartition en fonction des groupes avec lesquels ils vont exploiter Passerelle(s).

LE RÔLE DU CRAF DANS L'EXPLOITATION DE PASSERELLE(S)

Le CRAF met à disposition des ressources de différents types, papier et numérique. Il est, de ce fait, le lieu et le moyen privilégié de l'exploitation de Passerelle(s) en amont et en aval de la création des séquences pédagogiques.

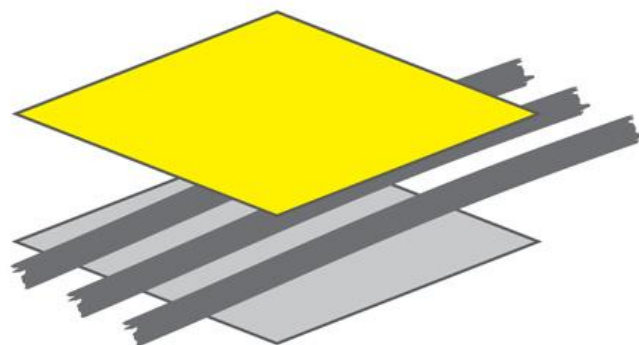
- Grâce à ses équipements, il permet aussi bien la recherche que l'exploitation des ressources du site.
- Sa position d'interface entre toutes les disciplines le place au cœur des projets se proposant d'utiliser Passerelle(s) dans l'appropriation des connaissances historiques, disciplinaires et métiers.
- Sa capacité d'intervention par différents moyens de communication (expositions, publications papier, réalisation de présentations numériques, page Facebook...) permet la valorisation des travaux des apprentis et en augmente la visibilité à l'intérieur et à l'extérieur du CFA.

CONNECTONS-NOUS



<http://passerelles.bnf.fr>





CCCA-BTP

Le réseau de l'apprentissage BTP